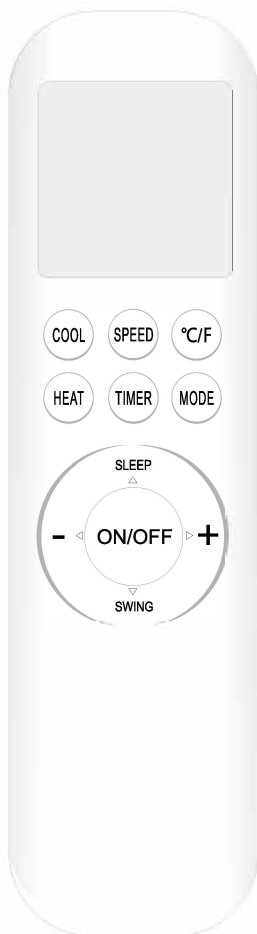


INSTRUKCJA OBSŁUGI STEROWNIKA BEZPRZEWODOWEGO



- Przeczytaj niniejszą instrukcję uważnie, aby bezpiecznie i prawidłowo korzystać z klimatyzacji.
- Zachowaj niniejszą instrukcję – może przydać się w przyszłości.

SPIS TREŚCI

Środki bezpieczeństwa	1
Opis przycisków	2
Obsługa	4
Tryb AUTO.....	4
Tryb Chłodzenia/grzania.....	4
Tryb wentylatora.....	5
Tryb osuszania.....	5
Użytkowanie	5
Wymiana baterii.....	5

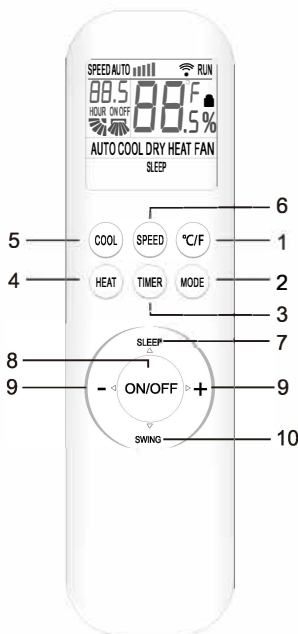
Środki bezpieczeństwa

- Włóż baterie, aby móc uruchomić pilot bezprzewodowy. Pamiętaj o prawidłowym ułożeniu biegunów baterii względem oznaczeń „+” i „-” w miejscu na baterie.
- Nadajnik pilota bezprzewodowego musi być skierowany w stronę odbiornika na klimatyzatorze. Pilot steruje klimatyzatorem w odległości nie większej niż 8 m. Między klimatyzatorem i pilotem nie mogą znaleźć się przeszkody uniemożliwiające przesył sygnałów.
- Nie upuszczaj pilota bezprzewodowego ani nie rzucaj nim. Chroń pilot przed zalaniem. Trzymaj pilot bezprzewodowy z dala od bezpośredniego światła słonecznego i silnych źródeł ciepła.
- Jeśli pilot bezprzewodowy przestanie działać prawidłowo, wyjmij z niego baterie, zaczekaj 30 sekund i zamontuj je z powrotem. Jeśli nie rozwiąże to problemu, wymień baterie na nowe.
- Zawsze wymieniaj cały komplet baterii na nowe — nie używaj baterii częściowo zużytych ani baterii różnego typu. Grozi to uszkodzeniem lub zapaleniem pilota bezprzewodowego.
- Jeśli nie zamierzasz używać pilota bezprzewodowego przez dłuższy czas, wyjmij z niego baterie. W przeciwnym razie z baterii może wycieknąć kwas, grożąc uszkodzeniem pilota.
- Zużyte baterie należy oddać do utylizacji zgodnie z przepisami lokalnego prawa.

Uwaga:

1. Pilot bezprzewodowy jest modelem uniwersalnym. Ma przyciski do wielu poleceń i funkcji klimatyzatora. Należy pamiętać, że nie wszystkie polecenia i funkcje przypisane przyciskom pilota będą działały z modelem twojego klimatyzatora. (Jeśli klimatyzator nie obsługuje jakiejś funkcji lub polecenia, to przypisany do nich przycisk pilota nie będzie działał/aktywował żadnej funkcji).

Opis przycisków



Uwaga:
Pilot wskazuje wszystkie funkcje chwilę po resecie. Standardowo wyświetlają się funkcje włączone/aktywowane przez Użytkownika.

1. Zmiana °C/°F

- * Temperatura domyślnie wyświetla się w stopniach Celsjusza.
- * Klikając "°C/°F", można zmienić jednostkę temperatury.
- * Możliwość nastawy: 16°C (60°F) ~ 32°C (90°F).
- * Uwaga: wyświetlanie temperatury w stopniach Fahrenheita nie jest dostępne w niektórych modelach. Gdy temperatura jest wyświetlana w stopniach Fahrenheita na pilocie, na urządzeniu może być wyświetlana w stopniach Celsjusza, co nie wpłynie na działanie sprzętu.

2. Tryb pracy

- * Klikając można wybrać tryby: AUTO, chłodzenie, osuszanie, grzanie, wentylator.

→ AUTO → COOL → DRY → HEAT → FAN →

Opis przycisków

3. Przycisk TIMER

- * Na włączonym klimatyzatorze, kliknij Timer aby ustawić wyłączenie się urządzenia. Natomiast, gdy klimatyzator jest wyłączony, kliknij Timer aby ustawić włączenie się klimatyzatora. Naciśnij ten przycisk raz a zacznie migać "ON(OFF)".
- * Kliknij + lub - aby ustawić czas włączenia/wyłączenia. Zakres od 0,5 godziny do 24 godzin.
- * Kliknij ponownie Timer aby zaakceptować funkcję. Jeśli funkcja nie zostanie zaakceptowana w ciągu 10 sekund, ustawienia Timera zostaną anulowane.
- * Ponowne naciśnięcie Timer anuluje funkcję.

4. Przycisk HEAT

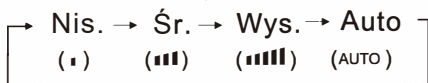
- * Kliknij "HEAT" by włączyć tryb grzania.

5. Przycisk COOL

- * Naciśnij "COOL" by włączyć tryb chłodzenia

6. Przycisk SPEED

- * Kliknij by zmienić prędkość wentylatora.



Uwaga: Tryb auto nie jest dostępny w trybie wentylatora. Nieaktywne w trybie osuszania.

7. Przycisk SLEEP

- * Po kliknięciu przycisku, klimatyzator przejdzie w tryb Sleep a po 10 godzinach pracy powróci do poprzednich nastaw. Tryb Sleep nie może być włączony w trybie wentylatora/Auto.

8. ON/OFF

- * Włącz/wyłącz klimatyzator.
- * Klikając wyłączysz Timer i funkcję Sleep.

Opis przycisków

9. Przycisk +/-

* Kliknięcie “+” podwyższa temp. o 1 stopień Celsjusza.
Kliknięcie “-” obniża temp. o 1 stopień Celsjusza.


* Zakres ustawień: 16°C–32°C

Uwaga: Temperatury nie można zmienić w trybie Auto i Wentylatora.

10. Przycisk SWING

* Kliknij, aby uruchomić wachlowanie żaluzji góra–dół. Kliknij jeszcze raz, aby wyłączyć wachlowanie.

11. Blokada

* Przytrzymaj “HEAT” i “MODE” w jednym momencie przez co najmniej 3 sekundy, aby włączyć/wyłączyć funkcję blokady. Kiedy będzie aktywna blokada, na pilocie będzie widoczna ikona “”.

Obsługa

★Tryb Auto

1. Kliknij "ON/OFF" - klimatyzator się włączy.
2. Kliknij "MODE" i wybierz tryb Auto.
3. Kliknij "SPEED" i wybierz prędkość wentylatora.
4. Kiedy klikniesz "ON/OFF", klimatyzator się wyłączy.

Uwaga: W tym trybie nie ustawisz wartości temperatury.

★ Tryb Cool/Heat (chłodzenie/grzanie)

1. Kliknij "ON/OFF" - klimatyzator się włączy.
2. Kliknij "COOL" - chłodzenie lub "HEAT" - grzanie.
3. Kliknij "+" lub "-" aby ustawić temperaturę.
4. Kliknij "SPEED" i wybierz prędkość wentylatora.
5. Kiedy klikniesz "ON/OFF", klimatyzator się wyłączy.

★ Tryb wentylatora

1. Kliknij "ON/OFF" - klimatyzator się włączy.
2. Kliknij "MODE" i wybierz tryb Fan - wentylatora.
3. Kliknij "SPEED" i wybierz prędkość wentylatora.
4. Kiedy klikniesz "ON/OFF", klimatyzator się wyłączy.

Uwaga: W tym trybie nie ustawisz wartości temperatury.

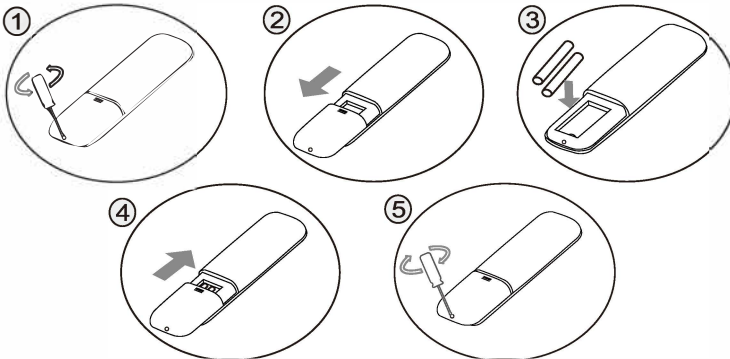
★ Tryb osuszania

1. Kliknij "ON/OFF" - klimatyzator się włączy.
2. Kliknij "MODE" i wybierz tryb DRY - osuszania.
3. Klikając "+" "lub" "-", możesz ustawić od 16°C (60°F) do 32°C (90°F).
4. Kiedy klikniesz "ON/OFF", klimatyzator się wyłączy.

Uwaga: W tym trybie nie ustawisz mocy wentylatora.

Użytkowanie

★ Wymiana baterii



Otwórz kłapkę i wymień baterie zgodnie z oznaczonym + i -.
Baterie muszą być nowe. Należy wymienić obie baterie.