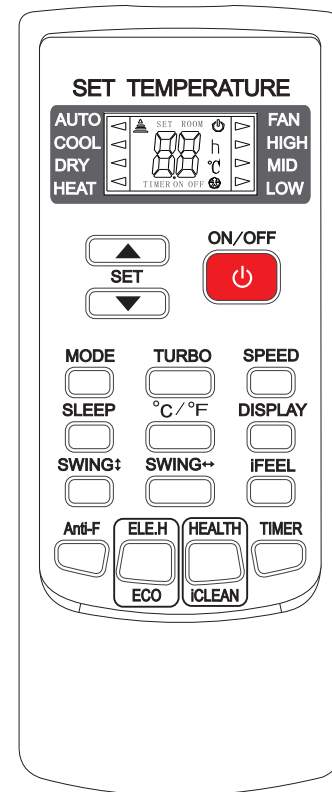


INSTRUKCJA OBSŁUGI ZDALNEGO PILOTA BEZPRZEWODOWEGO



- Przeczytaj niniejszą instrukcję uważnie, aby nauczyć się bezpiecznego i prawidłowego sposobu obsługi klimatyzacji.
- Zachowaj niniejszą instrukcję – może przydać ci się w przyszłości.

★ Tryb nawiewu

1. Wybierz tryb nawiewu powietrza (FAN) przyciskiem MODE.
2. Przycisk SPEED służy do wyboru prędkości nawiewu powietrza – małej (LOW), umiarkowanej (MID) lub dużej (HIGH).
3. Naciśnij przycisk ON/OFF. Klimatyzacja włączy się.
4. Naciśnij ponownie przycisk ON/OFF. Klimatyzacja wyłączy się.

Uwaga: W trybie nawiewu powietrza nie działa regulacja temperatury.

★ Tryb osuszania powietrza

1. Wybierz tryb nawiewu powietrza (DRY) przyciskiem MODE.
2. Przyciskami „▲” i „▼” możesz ustawić temperaturę. Jej wskazanie zmienia się za każdym naciśnięciem przycisku.
3. Przycisk SPEED służy do wyboru prędkości nawiewu powietrza – małej (LOW), umiarkowanej (MID), dużej (HIGH) lub automatycznej regulacji prędkości (AUTO).
4. Naciśnij przycisk ON/OFF. Klimatyzacja włączy się.
5. Naciśnij ponownie przycisk ON/OFF. Klimatyzacja wyłączy się.

★ Podświetlenie (jeśli występuje w pilocie)

Pilot bezprzewodowy ma podświetlenie wyświetlacza. Możesz je włączyć naciskając dowolnym przyciskiem, co ułatwia obsługę np. po ciemku. Podświetlenie wyłączy się w ciągu 10 sekund po naciśnięciu dowolnego z przycisków.

SPIS TREŚCI

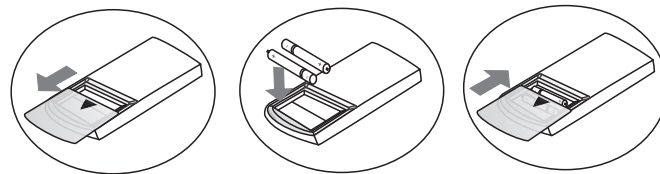
Środki bezpieczeństwa	1
Opis przycisków	2
Obsługa	6
Wymiana baterii	6
Tryb automatycznego sterowania	6
Tryb chłodzenia i ogrzewania	6
Tryb nawiewu powietrza	7
Tryb osuszania powietrza	7
Podświetlenie	7

- Zamontuj baterie, aby móc uruchomić pilot bezprzewodowy. Pamiętaj o **prawidłowym ułożeniu** biegunów baterii względem oznaczeń „+” i „-” w kieszeni na baterie.
- Okienko nadajnika pilota bezprzewodowego musi być skierowane w stronę okienka odbiornika na klimatyzatorze. Pilot steruje klimatyzatorem w odległości nie większej niż 8 m. Między klimatyzatorem i pilotem nie mogą znaleźć się przeszkody uniemożliwiające przesył sygnałów.
- Nie upuszczaj pilota bezprzewodowego ani nie rzucaj nim. Chroń pilot przed zalaniem. Trzymaj pilot bezprzewodowy z dala od bezpośredniego światła słonecznego i silnych źródeł ciepła.
- Jeśli pilot bezprzewodowy przestanie **działać** prawidłowo, wyjmij z niego baterie, zaczekaj 30 **sekund** i zamontuj je z powrotem. Jeśli nie rozwiąże to problemu, wymień baterie na nowe.
- Zawsze wymieniaj cały komplet baterii na nowe — nie używaj nowych baterii z częściowo zużytej ani baterii różnego typu. Grozi to uszkodzeniem lub pożarem pilota bezprzewodowego.
- Jeśli nie zamierzasz używać pilota bezprzewodowego przez dłuższy czas, wyjmij z niego baterie. W przeciwnym razie z baterii może wyciec kwas, grożąc uszkodzeniem pilota.
- Zużyte baterie należy oddać do utylizacji zgodnie z przepisami prawa.

Uwaga:

1. **Pilot bezprzewodowy jest modelem uniwersalnym. Ma przyciski do **wszystkich** poleceń i funkcji klimatyzatora. Należy pamiętać, że nie wszystkie polecenia i funkcje przypisane **przyciskom** pilota będą działały z modelem twojego klimatyzatora. (Jeśli klimatyzator nie obsługuje jakiejś funkcji lub polecenia, to przypisany do nich przycisk pilota nie będzie działał.)**
2. **Funkcje HEAT (ogrzewania) oraz ELE.H (nagrzewnicy elektrycznej) nie działają z klimatyzatorem dysponującym jedynie trybem chłodzenia – i tym samym nie będą działały przypisane do nich przyciski pilota.**

★ Wymiana baterii



1. Otwórz pokrywkę kieszeni na baterie, przesuwając ją w kierunku oznaczonym strzałką.
2. Włóż dwie nowe baterie (7) – biegunami zgodnie z polaryzacją styków (+ i -).
3. Zamknij kieszeń na baterie pokrywką.

★ Tryb automatycznego sterowania

1. Wybierz tryb automatycznego sterowania (AUTO) przyciskiem MODE.
2. Przycisk SPEED służy do wyboru prędkości nawiewu powietrza – małej (LOW), umiarkowanej (MID), dużej (HIGH) lub automatycznej regulacji prędkości (AUTO).
3. Naciśnij przycisk ON/OFF. Klimatyzacja włączy się.
4. Naciśnij ponownie przycisk ON/OFF. Klimatyzacja wyłączy się.

Uwaga: W trybie nawiewu powietrza nie działa regulacja temperatury.

★ Tryb chłodzenia i ogrzewania

1. Wybierz tryb chłodzenia (COOL) lub ogrzewania (HEAT) przyciskiem MODE.
2. Przyciskami „▲” i „▼” możesz ustawić temperaturę. Jej wskazanie zmienia się za każdym naciśnięciem przycisku.
3. Przycisk SPEED służy do wyboru prędkości nawiewu powietrza – małej (LOW), umiarkowanej (MID), dużej (HIGH) lub automatycznej regulacji prędkości (AUTO).
4. Naciśnij przycisk ON/OFF. Klimatyzacja włączy się.
5. Naciśnij ponownie przycisk ON/OFF. Klimatyzacja wyłączy się.

Uwaga: Nawiew zimnego powietrza uniemożliwia ustawienie temperatury wymuszającej ogrzewanie pomieszczenia.

13. SWING ↔

- * Przycisk ten odpowiednio włącza i wyłącza automatyczny ruch żaluzji nawiewu powietrza w lewo i prawo. Gdy naciśniesz go ponownie, żaluzja zatrzyma się w położeniu, w którym wyłączono jej napęd.

14. Anti-F


- * Przycisk ANTI-F działa, o ile wyłączono klimatyzator za pomocą pilota bezprzewodowego, gdy urządzenie chłodziło (COOL), osuszało powietrze (DRY) lub pracowało automatycznie (AUTO). Urządzenie włączy się w trybie ogrzewania (HEAT) (klimatyzator bez funkcji ogrzewania włączy się w trybie nawiewu powietrza (FAN), zaś wentylator nawiewu będzie pracował z małą prędkością. Klimatyzator wyłączy się po **3 minutach**. Funkcja służy do osuszenia parownika, co chroni przed przykrym zapachem z nawiewu.
- * Funkcja ta nie jest zaprogramowana fabrycznie. Możesz ją włączyć i wyłączyć w dowolnej chwili w następujący sposób: Gdy klimatyzator i pilot są wyłączone, wyceluj pilotem w klimatyzator i naciśnij przycisk ANTI-F jeden raz. Rozlegnie się 5-krotnie sygnał dźwiękowy na znak, że funkcja została włączona. Funkcja pozostanie aktywna aż do wyłączenia klimatyzatora lub skasowania samej funkcji.

- * Kasowanie funkcji ANTI-F:

1. Wyłącz klimatyzator.
2. Gdy klimatyzator i pilot są wyłączone, wyceluj pilotem w klimatyzator i naciśnij ten sam przycisk jeden raz. Rozlegnie się 3-krotnie sygnał dźwiękowy na znak, że funkcja została skasowana.

Uwaga:

- * **Jeśli funkcja ANTI-F jest aktywna, nie zaleca się włączać klimatyzatora przed jej skasowaniem.**
- * **Funkcja ANTI-F nie da się uruchomić gdy zegar odlicza czas do wyłączenia klimatyzatora.**

15.  Przycisk ten ma dwie funkcje.

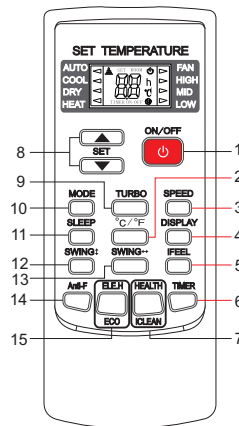
a. ELE.H

- * Przycisk włącza i odpowiednio wyłącza nagrzewnicę elektryczną, gdy klimatyzator grzeje (HEAT).

b. ECO

- * Gdy klimatyzator chłodzi (COOL), przycisk ten włącza tryb ECO – zmniejsza on zużycie energii elektrycznej przez klimatyzację. Tryb wyłączy się automatycznie po 8 godzinach.
- * Tryb ECO wyłączy się również, gdy wyłączysz klimatyzator lub pilot bezprzewodowy.
- * Aby wyjść z trybu ECO, naciśnij ponownie tryb ECO.

Uwaga: Tryb ECO przewidziano wyłącznie dla klimatyzatorów ze sprężarką napędzaną przez falownik.



Uwaga:

Gdy włączasz pilot bezprzewodowy, na jego wyświetlaczu pojawią się na chwile wszystkie symbole i ikony. Następnie pozostaną na wyświetlaczu tylko te ikony i symbole, które odpowiadają włączonym funkcjom i trybom.

1. ON/OFF

- * Przycisk ON/OFF odpowiednio włącza i wyłącza klimatyzator.
- * Przycisk kasuje zegar (jeśli jest włączony i odlicza) oraz ustawienia trybu cichej pracy (SLEEP).

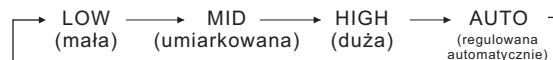
2. °C/°F

- * Przycisk zmienia jednostki temperatury na wyświetlaczu ze stopni Fahrenheita – temperatura jest zwykle sygnalizowana w stopniach Celsjusza. Gdy włączysz stopnie Fahrenheita, ikona „°C” zgaśnie.
- * Naciśnij przycisk ponownie, aby wyświetlić temperaturę w stopniach Celsjusza.

Uwaga: Niektóre modele klimatyzatorów nie obsługują stopni Fahrenheita. Gdy włączysz wskaźnik temperatury w stopniach Fahrenheita na pilocie bezprzewodowym, klimatyzator może nadal pracować według stopni Celsjusza. Nie wpływa to na żadne funkcje i sposób pracy urządzenia.

3. SPEED

- * Przycisk ten zmienia prędkość wentylatora nawiewu w następujących po sobie krokach:



Uwaga: Nie można wybrać trybu AUTO dla nawiewu, gdy klimatyzator pracuje w trybie nawiewu powietrza (FAN).

4. DISPLAY

- * Przycisk ten odpowiednio włącza i wyłącza wyświetlacz pilota. Dzięki temu użytkownik łatwiej zaśnie, jeśli przeszkadza mu podświetlenie pilota.


5. iFEEL

- * Przycisk ten wyświetla wskazanie faktycznej temperatury pokojowej na pilocie bezprzewodowym. Ponownie naciskając ten sam przycisk włączysz podgląd temperatury zadanej klimatyzatora.

6. TIMER

- * Gdy klimatyzator jest włączony, przycisk ten włącza zegar odliczania czasu do wyłączenia (OFF) klimatyzacji. Gdy klimatyzator jest wyłączony, przycisk ten włącza zegar odliczania do włączenia (ON) klimatyzacji.
- * Naciśnij przycisk raz. Na wyświetlaczu zacznie migać ON (lub odpowiednio OFF). Przyciskami „▲” i „▼” możesz ustawić liczbę godzin, po której klimatyzator ma się włączyć (lub odpowiednio wyłączyć) – z dokładnością do 30 minut, jeśli zegar ma odliczyć mniej niż 10 godzin lub z dokładnością do 1 godziny, jeśli zegar ma odliczyć ponad 10 godzin. Zegar możesz ustawić na dowolną długość czasu od 30 minut do 24 godzin.
- * Naciśnij przycisk ponownie, aby zapisać wprowadzone ustawienia – wówczas ON (lub odpowiednio OFF) przestanie migać na wyświetlaczu.
- * Jeśli nie naciśniesz przycisku TIMER ponownie w ciągu 10 sekund od chwili, gdy na wyświetlaczu zacznie migać ON (lub odpowiednio OFF), pilot wyjdzie sam z ustawień zegara.
- * Jeśli zapisano już ustawienia zegara, to naciskając TIMER ponownie skasujesz je.

Uwaga: Jeśli włączono zegar odliczania czasu do włączenia klimatyzacji (ON), to działać będą wszystkie przyciski pilota (poza SLEEP, DISPLAY i iFEEL). Gdy zegar odliczy czas, klimatyzator włączy się z ustawieniami wprowadzonymi podczas odliczania.

7.  Przycisk ten ma dwie funkcje.

a. HEALTH

- * Gdy klimatyzator jest włączony, przycisk ten włącza funkcje prozdrowotne użytkownika – jonizator powietrza, elektrofiltr, oczyszczania powietrza z pyłu o frakcji PM 2,5, itd. Dostępność tych funkcji zależy od modelu klimatyzatora.
- * Funkcje prozdrowotne można wyłączyć ponownie naciskając przycisk HEALTH.

b. iCLEAN

- * Gdy klimatyzator jest wyłączony, naciśnięcie przycisku wywoleje ikonę „CL” na wyświetlaczu. Klimatyzator zacznie automatycznie usuwać kurz z parownika i osuszać go. Zwiększy to wydajność chłodzenia i grzania.

- * Funkcja iCLEAN włącza się na ok. 30 minut. Jeśli w międzyczasie włączysz klimatyzator za pomocą pilota bezprzewodowego lub ponownie naciśniesz przycisk iCLEAN, funkcja przerwie działanie.

8. ▲ lub ▼

- * Za każdym naciśnięciem przycisku „▲” temperatura zadana wzrośnie o 1°C. Za każdym naciśnięciem przycisku „▼” temperatura zadana zmaleje o 1°C.
- * a. W przypadku pilotów YKR-H/101E i YKR-H/102E zakres temperatury zadanej wynosi 16°C – 32°C (60°F – 90°F).
- b. W przypadku pilotów YKR-H/132E zakres temperatury zadanej wynosi 20°C – 28°C (68°F – 82°F).
- c. Piloty YKR-H/132E nie są dostępne na wszystkich rynkach sprzedaży. Zależy to od oferty dystrybutora krajowego i ew. przepisów prawa krajowego.

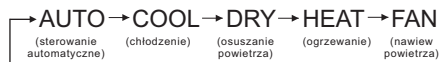
Uwaga: Nie można zmienić temperatury w trybie sterowania automatycznego (AUTO) ani nawiewu powietrza (FAN) – wówczas przyciski nie reagują.

9. TURBO

- * Przycisk TURBO działa wyłącznie w trybie ogrzewania (HEAT) i chłodzenia (COOL). Włącza i odpowiednio wyłącza szybsze ogrzewanie / chłodzenie pomieszczenia.
- * Gdy włączysz TURBO, prędkość nawiewu powietrza będzie duża (HIGH).
- * Gdy wyłączysz TURBO, prędkość nawiewu powietrza zmieni się na ostatnio wybraną wartość.

10. MODE

- * Przycisk ten służy do wyboru trybu pracy klimatyzatora w następujących po sobie krokach:



Uwaga: Tryb HEAT (ogrzewania) nie włączy się, jeśli klimatyzator nie ma funkcji ogrzewania.

11. SLEEP

- * Przycisk SLEEP wprowadza klimatyzator w tryb pracy cichej, który trwa 10 godzin, po upływie których klimatyzator włączy się ponownie z ostatnio wybranym trybem pracy.

Uwaga: Nie można włączyć funkcji SLEEP w trybie nawiewu powietrza (FAN).

12. SWING ⇕

- * Przycisk ten odpowiednio włącza i wyłącza automatyczny ruch żaluzji nawiewu powietrza w górę i w dół. Gdy naciśniesz go ponownie, żaluzja zatrzyma się w położeniu, w którym wyłączono jej napęd.